

**KANTAR** PUBLIC=



# Lebensverläufe und Altersvorsorge der Personen der Geburtsjahrgänge 1957 bis 1976 und ihrer Partner

Dr. Thorsten Heien  
Director Social Policy Research

Bundesvertreterversammlung DRV Bund,  
6. Dezember 2018 in Berlin

# Hintergrund

## Ziele und Schwerpunkte der LeA-Studie

- Für eine fundierte rentenpolitische Diskussion werden belastbare empirische Daten benötigt
- LeA liefert aktuelle und detaillierte Informationen für 40- bis unter 60-Jährige zu
  - veränderten Erwerbs- und Familienbiographien seit dem 15. Geburtstag
  - der damit verbundenen gesetzlichen, betrieblichen und privaten Altersvorsorge
  - dem Zusammenspiel auf der individuellen und der Paarebene
  - der Altersvorsorge im In- und Ausland (u.a. für Menschen mit Migrationserfahrung)
- Die umfangreiche Datenbasis ermöglicht Analysen auch für kleinere Teilgruppen

# Methodischer Steckbrief der LeA-Studie

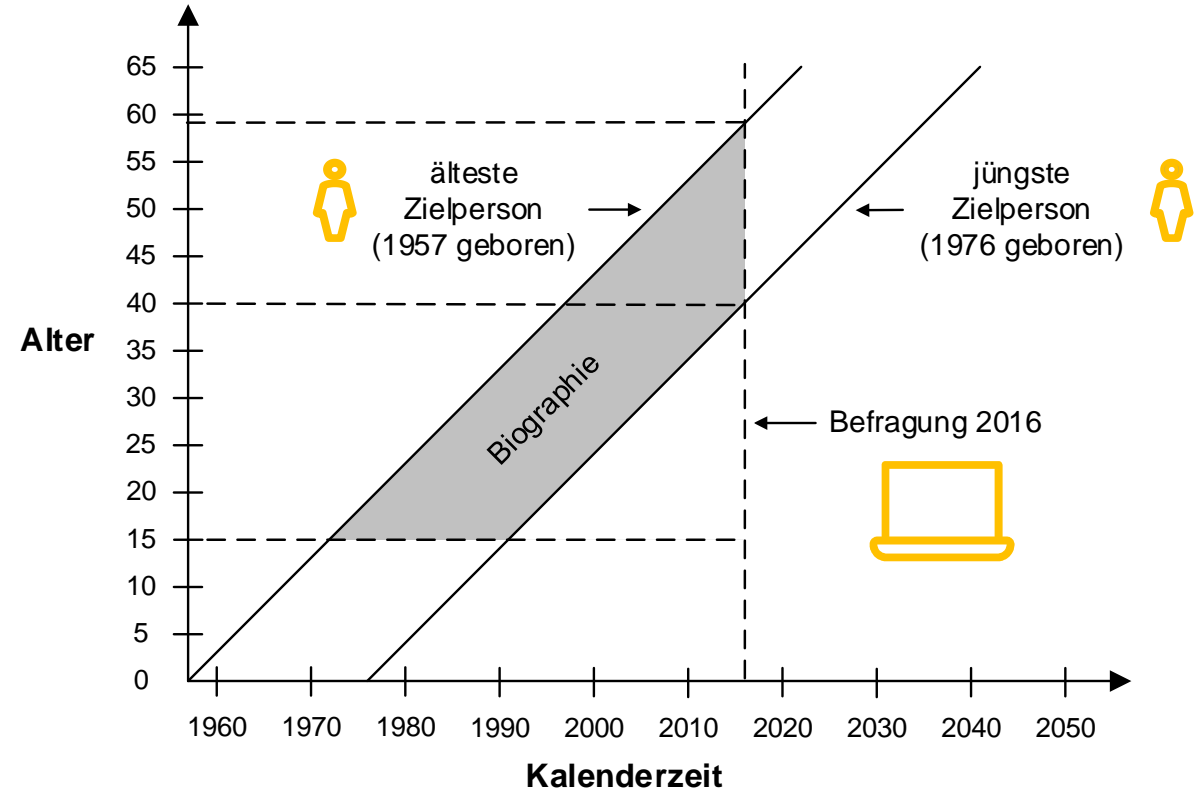
Laufzeit: September 2015 bis August 2018

<b>Grundgesamtheit</b>	In Deutschland wohnende Personen der Geburtsjahrgänge 1957-1976
<b>Erhebungsjahr</b>	2016
<b>Stichprobenbasis</b>	Melderegister von ca. 360 Gemeinden
<b>Stichprobengröße</b>	N = 9.447 Personen (nach Datenprüfung)
<b>Interviewmodus</b>	Computergestützt persönlich-mündlich (CAPI)
<b>Daten</b>	Befragung und Versicherungskonten der Deutschen Rentenversicherung
<b>Inhalte</b>	Detaillierte Informationen zu Erwerbsverläufen und Altersvorsorgeaktivitäten im In- und Ausland
<b>Haushaltskontext</b>	Informationen zu Partnern (altersunabhängig)

# Lebensverläufe

## Kohortenvergleich

- Die Lebensverläufe sind zum Befragungszeitpunkt 2016 unterschiedlich weit „fortgeschritten“
- 1976 Geborene weisen seit dem 15. Geburtstag eine ca. 25 Jahre lange Biografie auf, bei 1957 Geborenen sind es ca. 44 Jahre
- Kontrolle bei Biografien und Anwartschaften
  - Differenzierung nach vier 5-Jahres-Kohorten
  - Vergleich zum Zeitpunkt des 40. Geburtstages
  - Geburtsjahrgangsspezifische Quintile



# Lebensverläufe: Erwerbs- und Nichterwerbszeiten

Personen der Geburtsjahrgänge 1957 bis 1976 im Jahr 2016

- Fast alle Personen weisen Zeiten mit sozialversicherungspflichtiger Beschäftigung auf, Teilzeitbeschäftigungen sind dabei weiterhin vor allem eine Domäne der westdeutschen Frauen
- Geringfügige Beschäftigung ist ebenfalls vor allem bei (jungen) westdeutschen Frauen zu finden
- Selbstständigkeit ist bei Männern weiter verbreitet und von längerer Dauer
- Auslandserwerbstätigkeiten weisen vor allem Menschen im Westen auf
  
- Arbeitslosigkeit tritt im Osten häufiger auf, vor allem bei den Jüngeren
- Kindererziehungszeiten treten praktisch nur bei Frauen auf, im Osten deutlich häufiger als früher, allerdings auch häufiger als im Westen parallel zu einer Erwerbstätigkeit
- Jüngere weisen längere Zeiten in Schule oder Studium auf

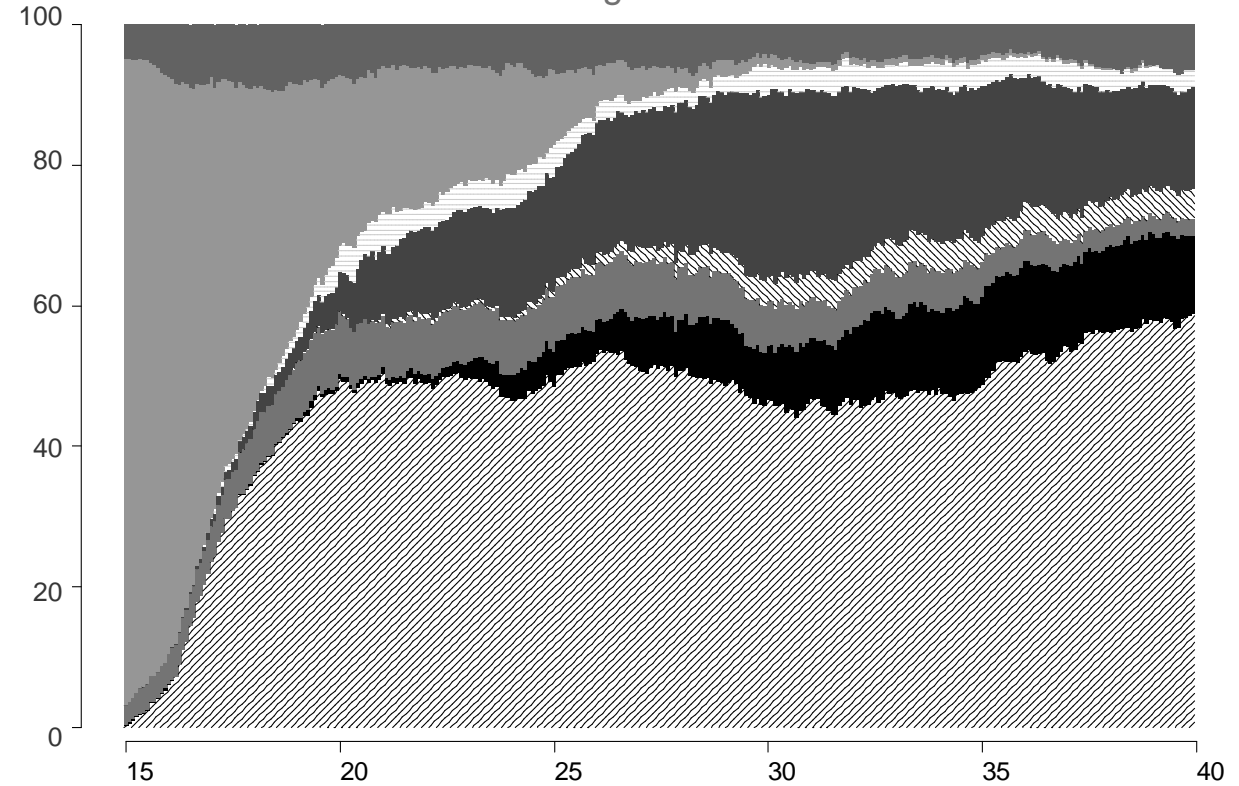
# Lebensverläufe: Biografie vom 15. bis zum 40. Geburtstag

Frauen in den alten Ländern (in %)

1957-1961 geborene Frauen



1972-1976 geborene Frauen

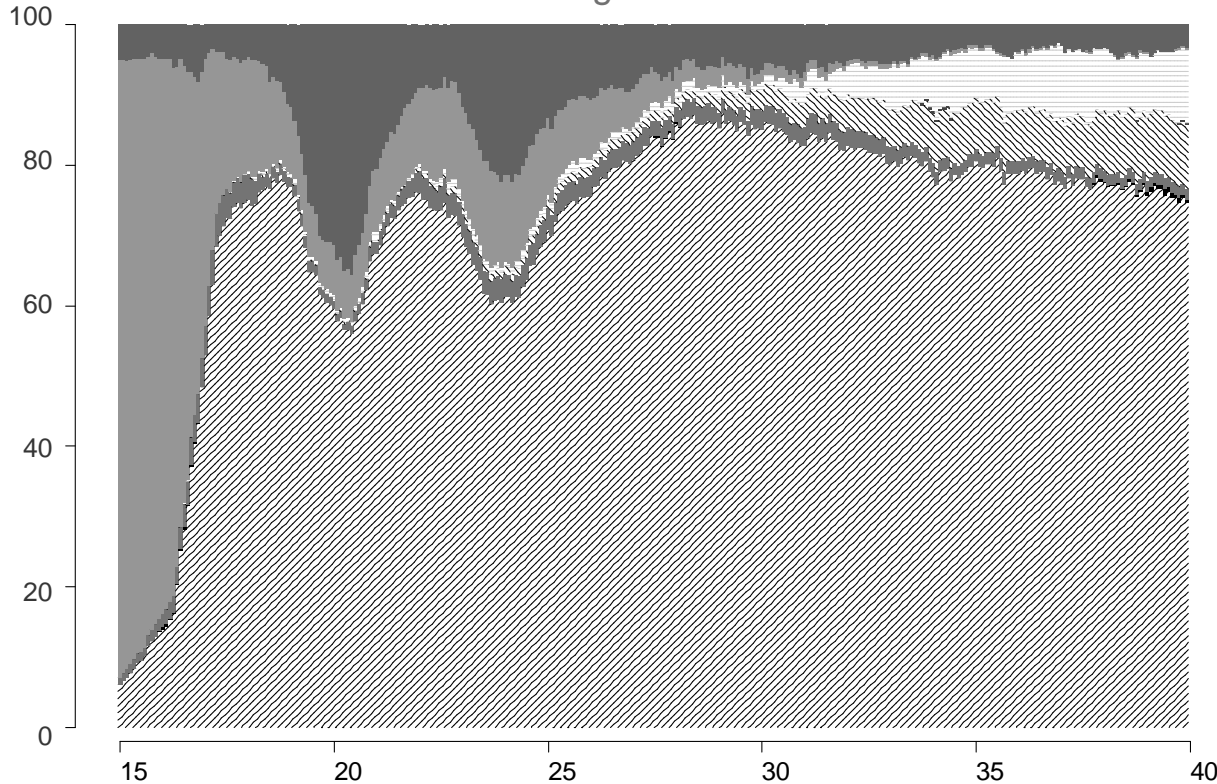


- |                              |                               |                    |                          |
|------------------------------|-------------------------------|--------------------|--------------------------|
| ▨ Abhängige Beschäftigung    | ■ Erwerbstätigkeit im Ausland | ■ Kindererziehung  | ■ Aus- und Weiterbildung |
| ■ Geringfügige Beschäftigung | ▨ Selbstständigkeit           | □ Arbeitslosigkeit | ■ Sonstiges              |

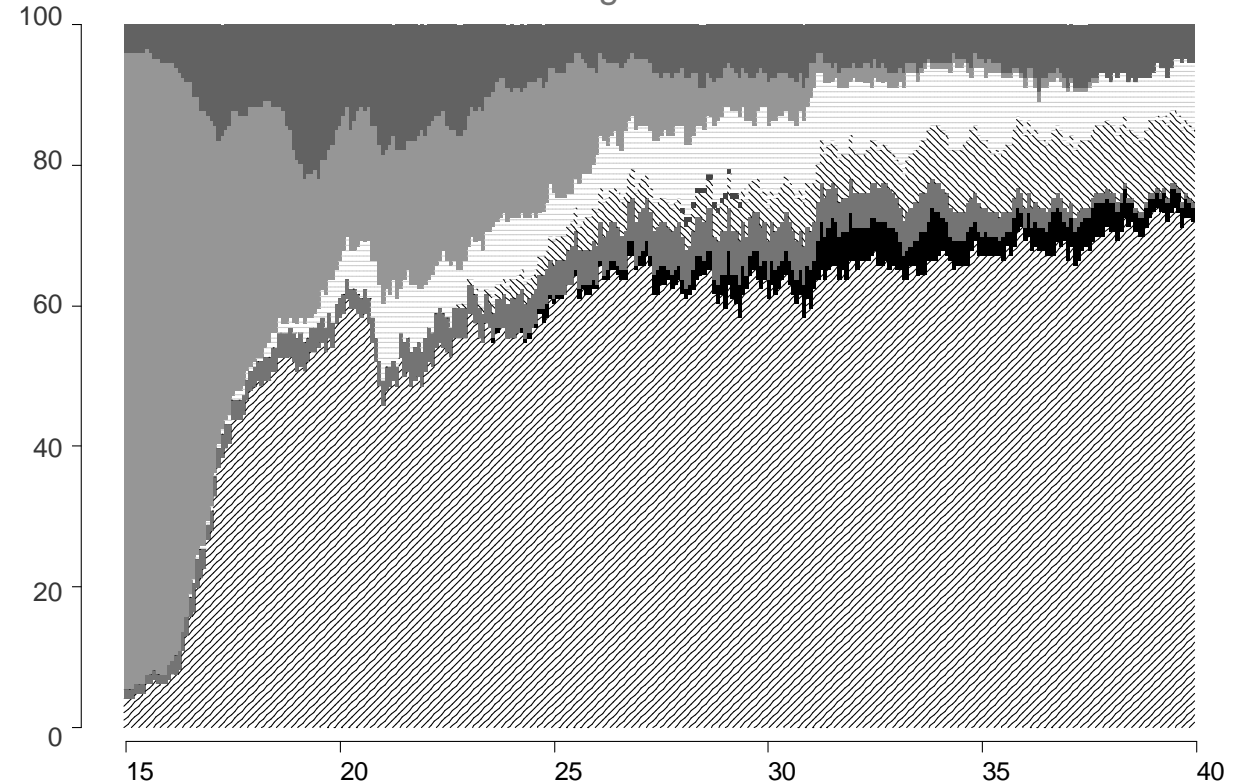
# Lebensverläufe: Biografie vom 15. bis zum 40. Geburtstag

Männer in den neuen Ländern (in %)

1957-1961 geborene Männer



1972-1976 geborene Männer

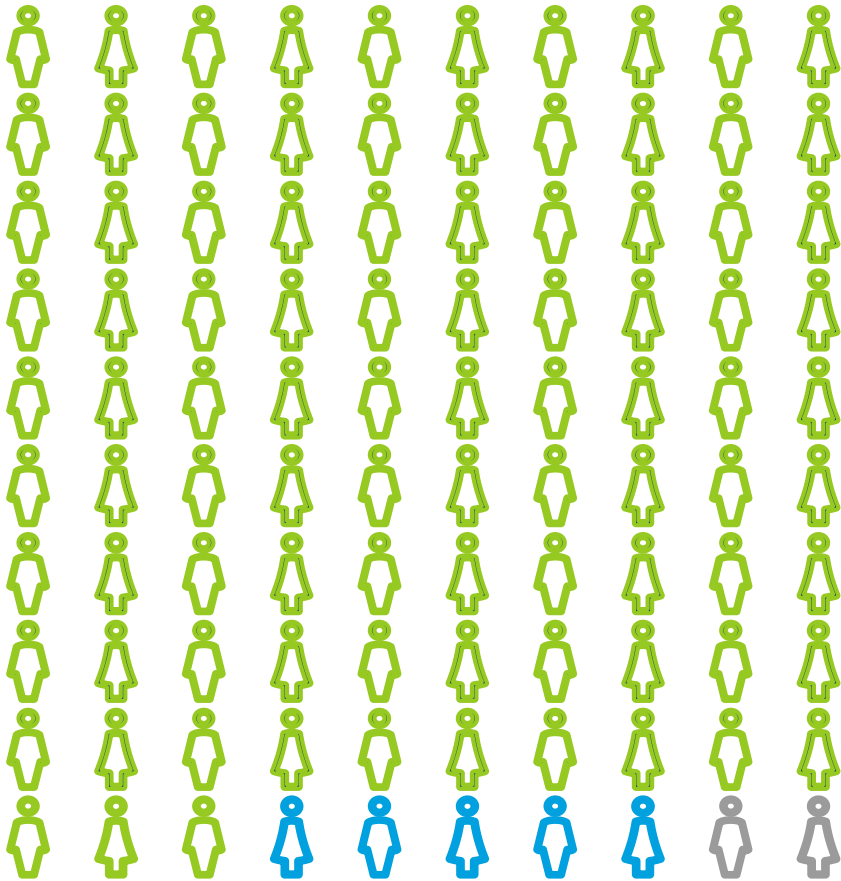


- |                            |                             |                  |                        |
|----------------------------|-----------------------------|------------------|------------------------|
| Abhängige Beschäftigung    | Erwerbstätigkeit im Ausland | Kindererziehung  | Aus- und Weiterbildung |
| Geringfügige Beschäftigung | Selbstständigkeit           | Arbeitslosigkeit | Sonstiges              |



# Altersvorsorge: Beteiligungen

Personen der Geburtsjahrgänge 1957 bis 1976 im Jahr 2016 (in %)



**93% haben eine Anwartschaft und sind noch nicht in der (Regel-)Leistungsphase**

**5% sind bereits in der (Regel-)Leistungsphase**

2% haben weder eine Anwartschaft noch sind sie in der (Regel-)Leistungsphase



# Altersvorsorge: Beteiligungen

Personen der Geburtsjahrgänge 1957 bis 1976 im Jahr 2016 (in %)

Alte Länder



Neue Länder



	Frauen		Männer		Frauen		Männer	
	40-44 J.	55-59 J.	40-44 J.	55-59 J.	40-44 J.	55-59 J.	40-44 J.	55-59 J.
<b>Alle Systeme</b>	<b>94</b>	<b>88</b>	<b>98</b>	<b>90</b>	<b>97</b>	<b>88</b>	<b>95</b>	<b>88</b>
Gesetzl. Rentenversicherung	91	86	96	87	92	88	92	86
Beamtenversorgung	5	3	4	7	7	5	3	2
Alterssicherung d. Landwirte	1	1	1	3	0	0	1	0
Berufsständische Versorgung	3	2	3	2	2	0	1	1
Betriebliche Altersversorgung	32	36	43	43	37	40	29	34
Private Altersvorsorge	54	45	52	47	57	43	52	43
<b>Leistungsphase</b>	<b>2</b>	<b>10</b>	<b>1</b>	<b>9</b>	<b>2</b>	<b>12</b>	<b>2</b>	<b>11</b>
<b>Keine Absicherung</b>	<b>4</b>	<b>2</b>	<b>1</b>	<b>2</b>	<b>1</b>	<b>1</b>	<b>3</b>	<b>2</b>
<b>Gesamt</b>	<b>100</b>	<b>100</b>	<b>100</b>	<b>100</b>	<b>100</b>	<b>100</b>	<b>100</b>	<b>100</b>

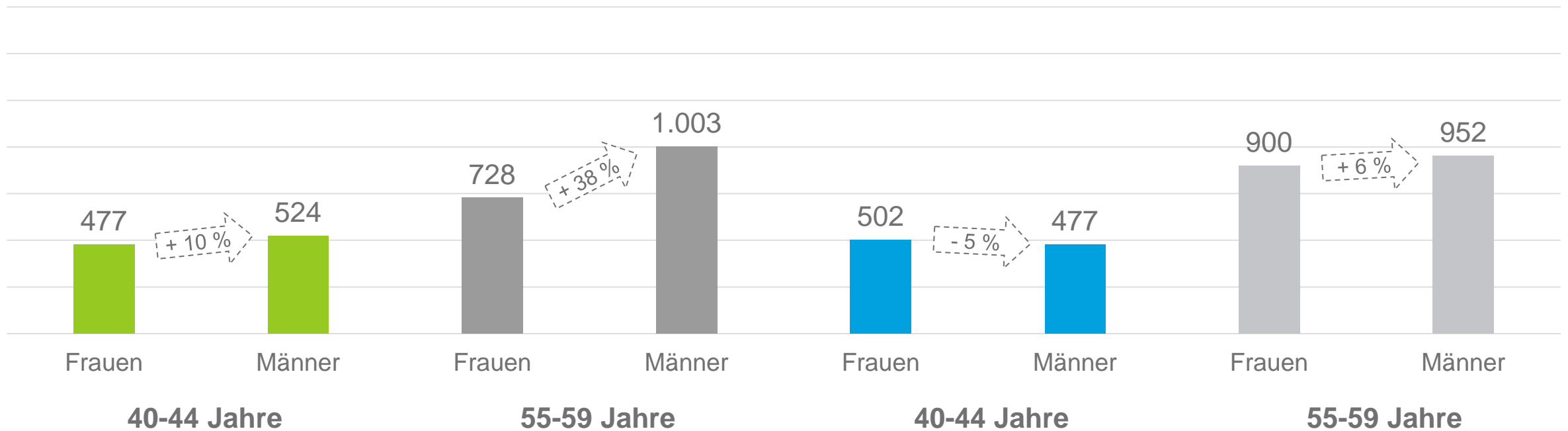
# Altersvorsorge: GRV-Anwartschaft

Personen der Geburtsjahrgänge 1957 bis 1976 mit GRV-Anwartschaft im Jahr 2016  
(in €/Monat)

Alte Länder

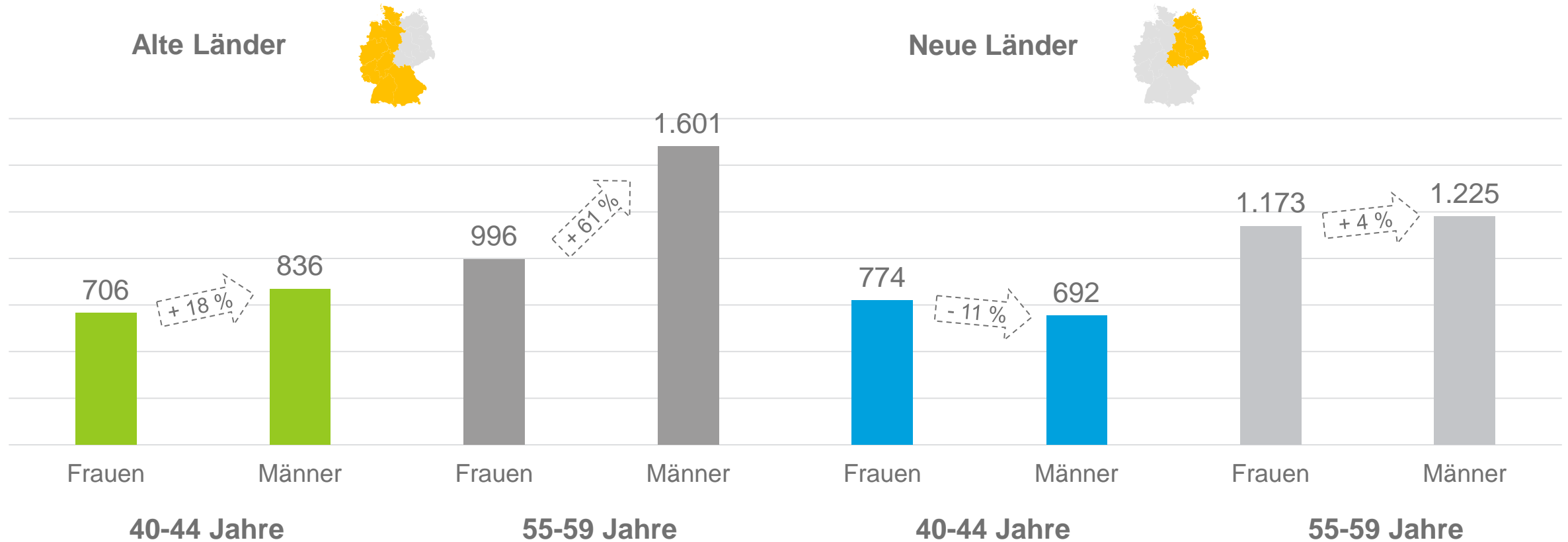


Neue Länder



# Altersvorsorge: Gesamtanwartschaft (Inland)

Personen der Geburtsjahrgänge 1957 bis 1976 mit Anwartschaft im Jahr 2016  
(in €/Monat)



# Altersvorsorge: Kumulationen von Beteiligungen

Personen der Geburtsjahrgänge 1957 bis 1976 mit GRV-Anw. am 40. Geb. (in %)

Alte Länder



Neue Länder



	Frauen		Männer		Frauen		Männer	
	1972-1976	1957-1961	1972-1976	1957-1961	1972-1976	1957-1961	1972-1976	1957-1961
Nur GRV	35	67	36	54	40	68	43	72
GRV & BAV/ZÖD	12	19	17	21	10	14	10	11
GRV & PV	35	10	21	16	25	15	29	13
GRV & BAV/ZÖD & PV	19	5	26	9	25	5	18	4
<b>Gesamt</b>	<b>100</b>	<b>100</b>	<b>100</b>	<b>100</b>	<b>100</b>	<b>100</b>	<b>100</b>	<b>100</b>

# Altersvorsorge: Partnerkontext

Personen (mit Partner) der Geburtsjahrgänge 1957 bis 1976 mit Anwartschaft im Jahr 2016 (in €/Monat und in %)

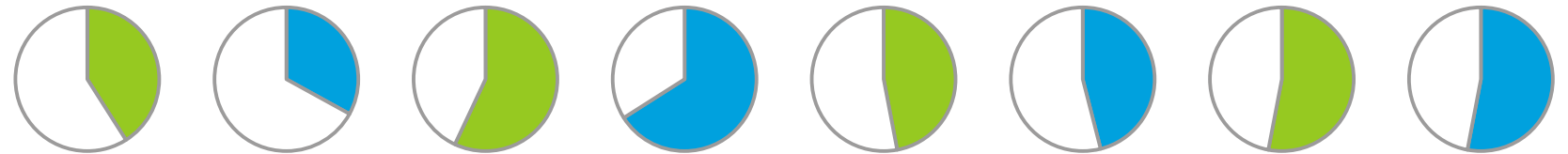
Alte Länder



Neue Länder



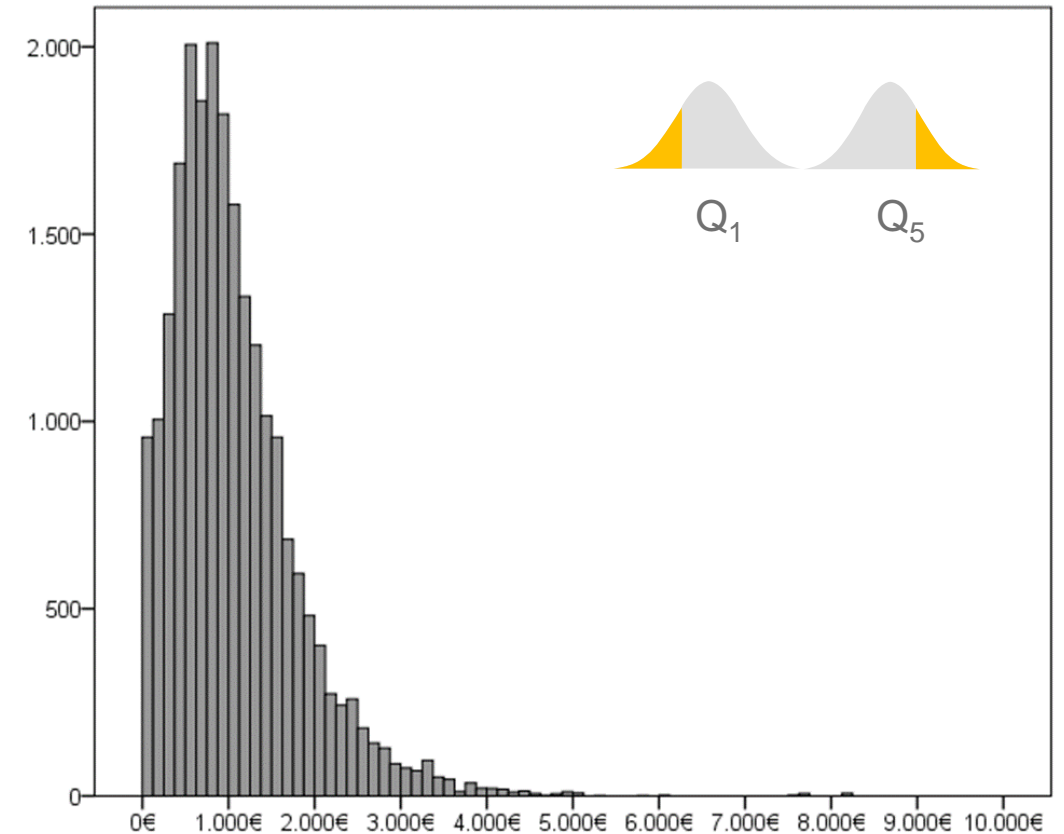
	Frauen		Männer		Frauen		Männer	
	40-44 J.	55-59 J.	40-44 J.	55-59 J.	40-44 J.	55-59 J.	40-44 J.	55-59 J.
Eigene Anwartschaft	744	962	907	1.790	836	1.181	917	1.307
Gemeinsame Anwartschaft	1.813	2.898	1.603	2.725	1.766	2.575	1.721	2.449
<b>Eigener Anteil gem. Anw. (%)</b>	<b>41</b>	<b>33</b>	<b>57</b>	<b>66</b>	<b>47</b>	<b>46</b>	<b>53</b>	<b>53</b>



# Lebensverläufe und Altersvorsorge: Anwartschaftsquantile

Personen der Geburtsjahrgänge 1957 bis 1976 ohne Regelleistungsbezug im Jahr 2016 (in €/Monat)

- Für die Analyse biografischer Determinanten niedriger und hoher Anwartschaften  
Berechnung geburtsjahrgangsspezifischer (Inlands-)Anwartschaftsquantile
- Personen im untersten Quintil ( $Q_1$ ) haben eine Anwartschaft von 0 € bis 634 € (Mittelwert: 267 €; Median: 264 €)
- Personen im obersten Quintil ( $Q_5$ ) haben eine Anwartschaft von 995 € bis 8.189 € (Mittelwert: 2.141 €; Median: 1.971 €)



# Lebensverläufe und Altersvorsorge: (Nicht-)Erwerbszeiten

Personen der Geburtsjahrgänge 1957 bis 1976 ohne Regelleistungsbezug im Jahr 2016 (in Monaten)

## 40- bis 44-Jährige

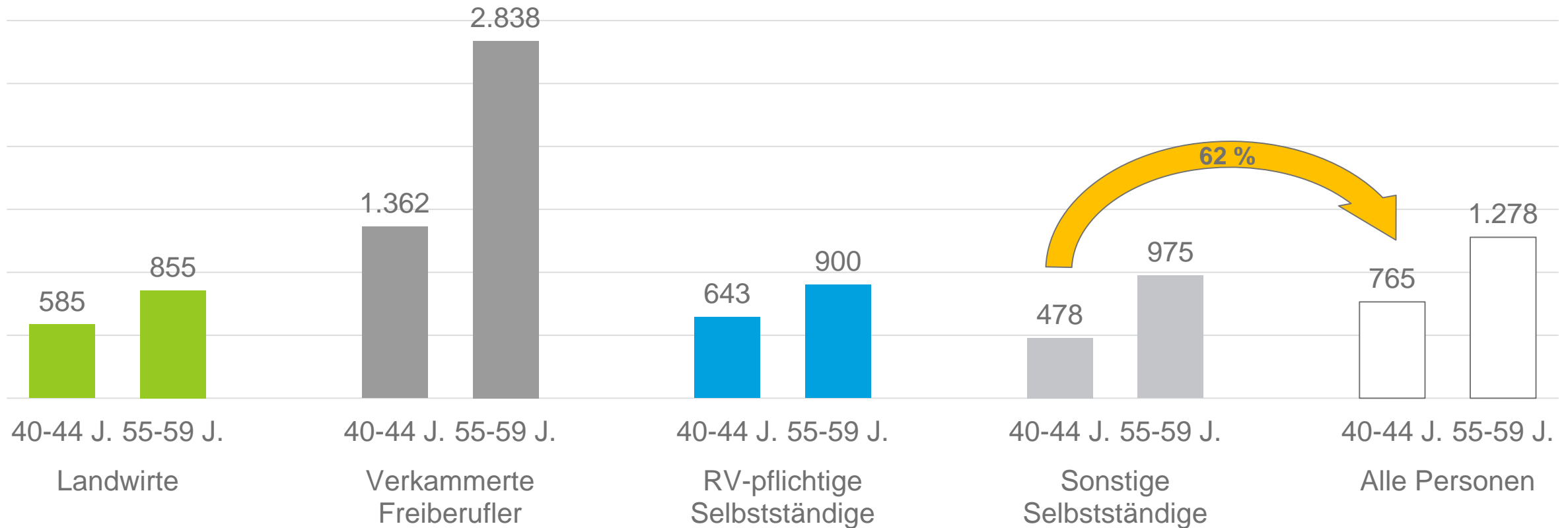
## 55- bis 59-Jährige

	Frauen		Männer		Frauen		Männer	
	Q <sub>1</sub>	Q <sub>5</sub>	Q <sub>1</sub>	Q <sub>5</sub>	Q <sub>1</sub>	Q <sub>5</sub>	Q <sub>1</sub>	Q <sub>5</sub>
SV-pflichtige Beschäftigung	85	205	86	224	140	343	128	365
Geringfügige Beschäftigung	66	40	36	(58)	97	/	67	80
Beamtenverhältnis	/	186	/	141	/	286	/	265
Selbstständigkeit	93	(83)	123	(93)	160	(164)	257	204
Erwerbstätigkeit im Ausland	138	/	157	/	151	/	188	(83)
Schule/Studium	63	67	62	69	65	81	65	71
Arbeitslosigkeit	89	(25)	101	(26)	91	(27)	129	29



# Selbstständigkeit und Altersvorsorge: Gesamtanwartschaft (Inland)

Personen der Geburtsjahrgänge 1957 bis 1976 mit Anwartschaft im Jahr 2016  
(in €/Monat)



# Migrationserfahrung und Altersvorsorge

Personen der Geburtsjahrgänge 1957 bis 1976 im Jahr 2016

- Personen mit Migrationserfahrung weisen mit bis zu einem Fünftel einen höheren Anteil ohne jegliche Absicherung in deutschen Sicherungssystemen auf, insbesondere für ausländische Frauen
- Die GRV ist zudem mit bis zu zwei Dritteln häufig die einzige Form der Altersvorsorge
- Bei knapp der Hälfte der Personen mit Migrationserfahrung kommen Auslandsanwartschaften hinzu, vor allem wenn der Zuzug spät erfolgt ist
- Die Gesamtanwartschaft von Personen mit Migrationserfahrung ist im Durchschnitt geringer
- Die geringeren Gesamtanwartschaften resultieren nicht nur aus weniger Beteiligungen, sondern auch aus geringeren Anwartschaften in den einzelnen Systemen
- Die Auslandsanwartschaften fallen in der Regel unter 250 € aus

# Fazit

## Lebensverläufe und Altersvorsorge

- Die gesetzliche Rentenversicherung ist und bleibt das wichtigste Alterssicherungssystem
- Im Alter von 40 Jahren haben jüngere Jahrgänge eine deutlich höhere Beteiligung an zusätzlicher Altersvorsorge als die älteren, was vor allem auf Riester-geförderte Vorsorge zurückgeht
- Im untersten Anwartschaftsquintil gibt es in den Lebensverläufen weniger sozialversicherungspflichtige Beschäftigung, dafür mehr geringfügige Beschäftigung, Selbstständigkeit, Erwerbstätigkeit im Ausland und Arbeitslosigkeit
- Die Absicherung der Selbstständigen ist sehr heterogen
- Migrationserfahrung geht im Durchschnitt mit weniger und niedrigeren Anwartschaften einher

**Vielen Dank für Ihre Aufmerksamkeit!**

Thorsten Heien und Marvin Krämer (2018):  
Lebensverläufe und Altersvorsorge der Personen der  
Geburtsjahrgänge 1957 bis 1976 und ihrer Partner.  
DRV-Schriften 115 und BMAS-Forschungsbericht 519.  
[www.lea-studie.de](http://www.lea-studie.de)

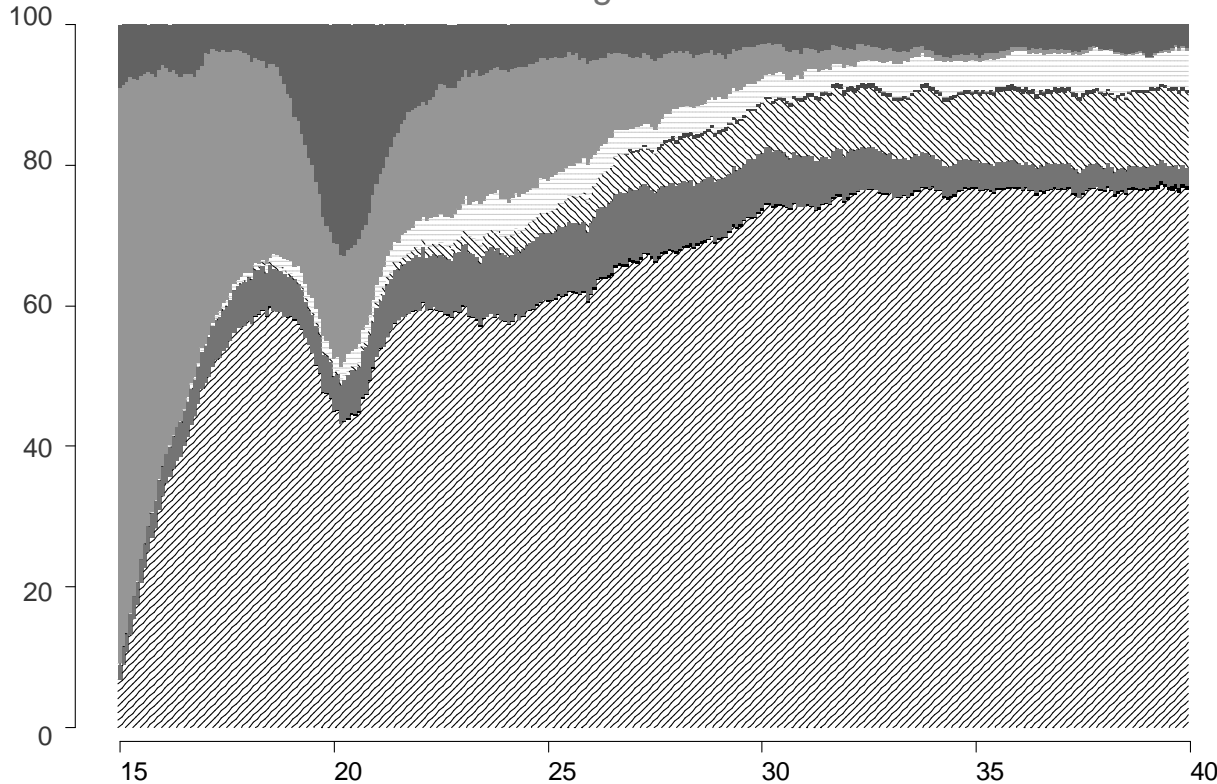
Dr. Thorsten Heien  
[thorsten.heien@kantarpublish.com](mailto:thorsten.heien@kantarpublish.com)

**Anhang**

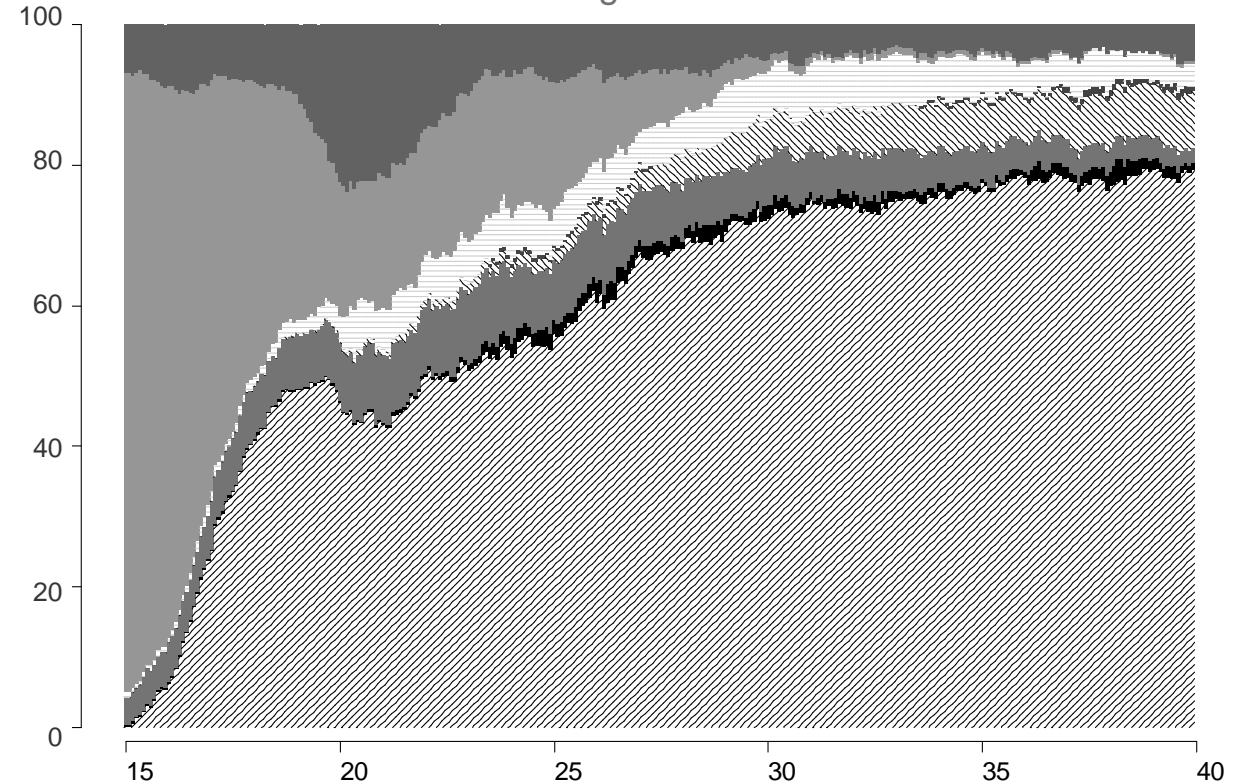
# Lebensverläufe: Biografie vom 15. bis zum 40. Geburtstag

Männer in den alten Ländern (in %)

1957-1961 geborene Männer



1972-1976 geborene Männer

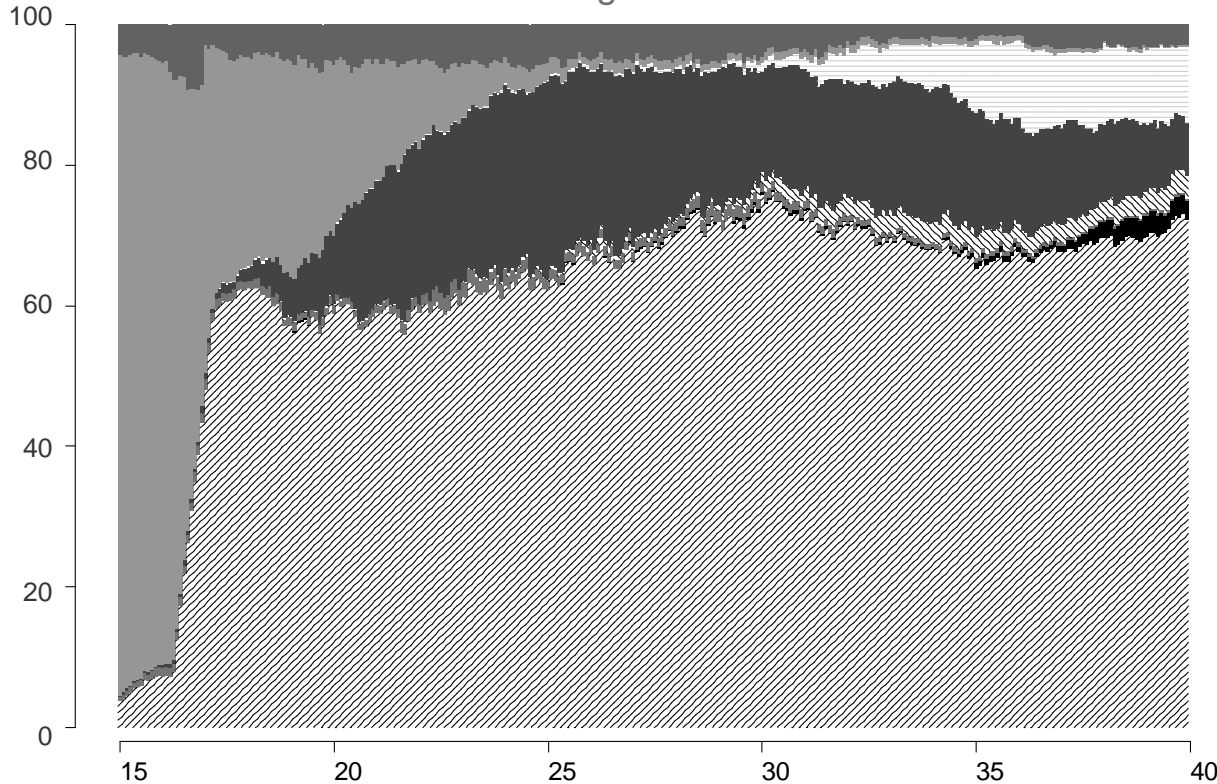


- |                            |                             |                  |                        |
|----------------------------|-----------------------------|------------------|------------------------|
| Abhängige Beschäftigung    | Erwerbstätigkeit im Ausland | Kindererziehung  | Aus- und Weiterbildung |
| Geringfügige Beschäftigung | Selbstständigkeit           | Arbeitslosigkeit | Sonstiges              |

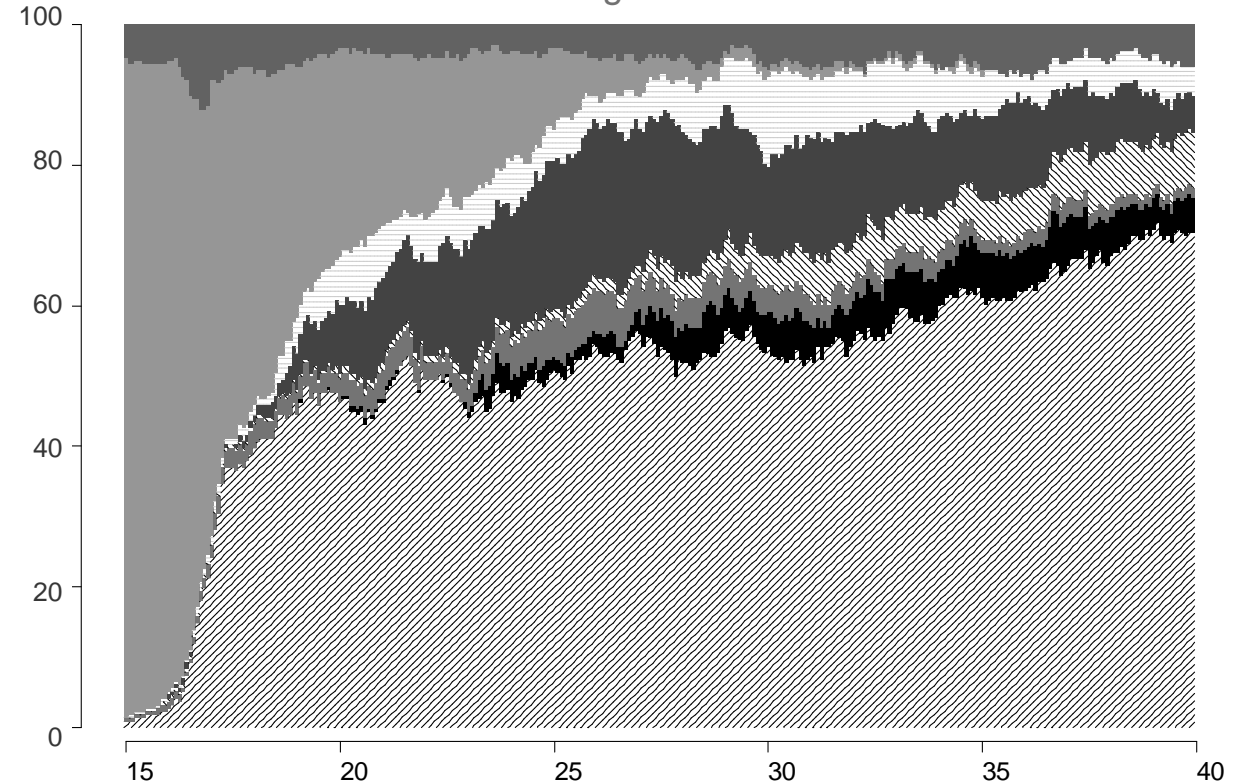
# Lebensverläufe: Biografie vom 15. bis zum 40. Geburtstag

Frauen in den neuen Ländern (in %)

1957-1961 geborene Frauen



1972-1976 geborene Frauen



- |                            |                             |                  |                        |
|----------------------------|-----------------------------|------------------|------------------------|
| Abhängige Beschäftigung    | Erwerbstätigkeit im Ausland | Kindererziehung  | Aus- und Weiterbildung |
| Geringfügige Beschäftigung | Selbstständigkeit           | Arbeitslosigkeit | Sonstiges              |